

البصرة



تقرير عن المحافظة نوفمبر 2010
تقييم المنظمة الدولية للهجرة الخاص بالنازحين والعائدين

البصرة: لمحة عن النزوح

6,968 عائلة (نحو 41,808 فرد)
15,778 عائلة (نحو 94,668 فرد)
3,169 عائلة (نحو 19,014 فرد)
429 عائلة (نحو 2,574 فرد)
البصرة
أبو الخصيب، المدينة، القرنة، الزبير، البصرة،
الفاو، شط العرب
1,912,533 نسمة

إجمالي النازحين بعد فبراير 2006¹
إجمالي النازحين قبل فبراير 2006²
عدد النازحين بعد فبراير 2006 الذين قيمتهم المنظمة الدولية للهجرة³
العائدين المحددين بواسطة المنظمة⁴
العاصمة
الأقضية
عدد السكان⁵

إن الغالبية العظمى من النازحين داخليا في البصرة هي من العائلات العربية الشيعية التي فرت من العنف الطائفي في بغداد وصلاح الدين خلال العنف بعد أحداث سامراء عام 2006 وبداية 2007. وبنوي قلة من هؤلاء العودة إلى مناطقهم الأصلية، بينما يفضل معظمهم الاندماج في المجتمعات الحالية في البصرة وبنوي عدد متزايد الاستقرار في موقع ثالث. لقد هاجرت كثير من العائلات النازحة بسبب العنف الطائفي إلى محافظة البصرة نظرا للروابط العرقية والدينية القائمة سلفا.

ورغم أن تحسن الأمن وتزايد فرص العمل يشجع على العودة إلى البصرة، ما تزال العائلات النازحة في المحافظة بحاجة إلى الغذاء والسكن والوظائف وتدرجها كأشد ثلاث حاجات إلحاحا. ويعيش قسم كبير من النازحين في منازل مستأجرة مما يزيد من أعباء العائلات التي تصارع سلفا لتسديد احتياجاتها اليومية مثل الغذاء والماء.

حقائق سريعة عن نازحي وعائدي البصرة



- 54% من النازحين في البصرة الذين قيمتهم المنظمة تحت سن 18.
- يعتبر العمل والسكن والغذاء أكثر الحاجات إلحاحا بحسب نازحي البصرة.
- غادرت غالبية العائلات النازحة إلى البصرة ديارها بسبب التهديدات المباشرة لحياتها.

¹ احسب وزارة الهجرة والمهجرين العراقية.
² حسب مراقبة المرحلة الثانية بواسطة المنظمة، ديسمبر 2005.
³ يرجى الملاحظة بأن هذا هو العدد لنازحي ما بعد فبراير 2006 الذين قيمتهم المنظمة، وليس إجمالي عدد النازحين في المحافظة.
⁴ حسب تقييمات المنظمة للعائدين.
⁵ حسب الجهاز المركزي العراقي للإحصاء وتكنولوجيا المعلومات، 2007.

تقييمات المنظمة للنزوح

إن للعراق تاريخ طويل خاص بالنزوح بلغ ذروته في فبراير 2006، حيث تم تفجير مسجد الإمام العسكري في سامراء. ونظرا للعنف الطائفي أساسا، نزح 1.6 مليون شخص في العامين الأخيرين 2006 و2007، وفق أرقام الحكومة.¹

تقيم فرق المراقبة الميدانية التابعة للمنظمة مختلف الاحتياجات والتحديات التي تواجه مجتمعات النازحين والعائدين عبر المحافظات العراقية الثمانية عشر. ويتم إجراء هذه التقييمات الشاملة للنازحين داخليا والعائدين من خلال استبيانات التقييم السريع بالتعاون مع السلطات العراقية وفاعلين محليين ودوليين آخرين.

تسعى المنظمة إلى التحقق من ونشر معلومات مفصلة عن احتياجات النازحين والعائدين وظروفهم في كل محافظة. ويتمثل هدفنا في الفهم الأعمق للنزوح والعودة في العراق عبر تسهيل صنع السياسة، ومنح الأولوية لمناطق العمليات وتخطيط استجابات طارئة وطويلة الأجل.

وحتى يومنا هذا قيمت المنظمة 202446 عائلة نازحة وحدثت 67086 عائلة عائدة. ومن بين هذه العائلات العائدة، شاركت 10368 في مقابلات المنظمة المعمقة الخاصة بتقييم الاحتياجات. إن جميع البيانات في التقرير مبنية على السكان المقيمين بواسطة المنظمة، إلا ما يذكر خلاف ذلك.

أحدث أنشطة المنظمة في البصرة



قدمت المنظمة مؤخرا منح توليد الدخل لمساعدة العائلات في البصرة على إقامة المشاريع وكسب المهارات المهنية.

لمزيد من المعلومات عن نشاطات المنظمة السابقة في البصرة، انظر:

www.iomiraq.net

نبذة عن النزوح في البصرة

وفق وزارة الهجرة والمهجرين العراقية، هنالك حاليا 6968 عائلة نازحة في محافظة البصرة. وقد قيم مراقبو المنظمة 3169 عائلة حتى الآن، أي أقل بنحو 400 عائلة عن التقرير السابق، ويعود ذلك إلى مراجعة المراقبين لعدد العائلات المقيمة في المحافظة فالعائلات تعود إلى منطقتها الأصلية أو تنتقل إلى منطقة نزوح أخرى.

والغالبية العظيمة من نازحي البصرة هي من العائلات العربية الشيعية التي فرت من العنف الطائفي بين مارس 2006 ومارس 2007. وقد جاءت معظم العائلات النازحة المقيمة بواسطة المنظمة من أفضية بغداد (43%) وصلاح الدين (26%). وفر نصف النازحين في البصرة تقريبا من ديارهم نتيجة للتهديدات المباشرة لحياتهم، وهي نسبة أعلى بكثير من إجمالي العراق ككل (27%).

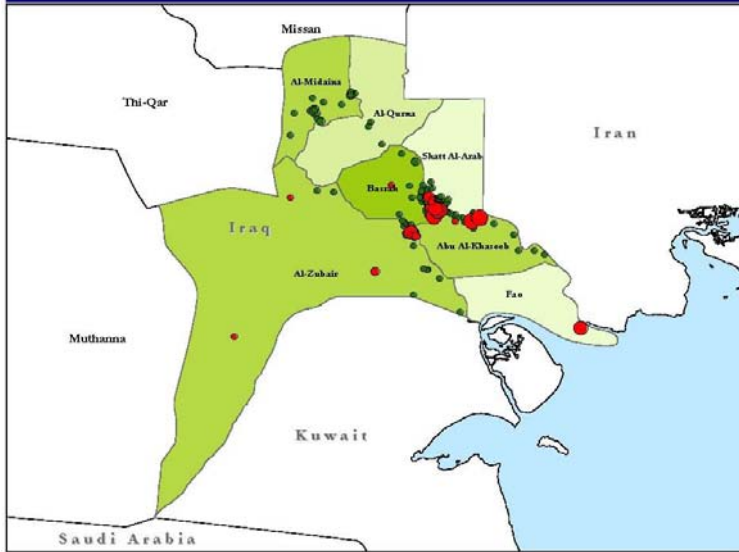
وتتلقى البصرة النازحين منذ الحرب العراقية-الإيرانية في الثمانينيات. وقد وصلت موجة أخرى في التسعينيات لكن تألفت هذه المرة من عرب الأهوار الذين أجلاهم النظام السابق عبر تجفيف الأهوار جنوبي العراق انتقاما لمنحهم الملاذ لمؤيدي المعارضة. لقد فر من نزوحا بعد بداية النزاعات عام 2003 إلى مدينة البصرة أساسا. ووقع أكبر تدفق حديث للعائلات النازحة باتجاه محافظة البصرة في مارس 2006 مع مجيء 339 عائلة، رغم أن الأعداد قد تناقصت باستمرار بالرغم من وجود تصاعد بسيط في يوليو 2006 ويناير 2007. ويقع معظم النازحين في أفضية البصرة (56%) والزيبر (15%).

مواقع النازحين والعائدين في البصرة. راجع الصفحة الأخيرة لمزيد من التفاصيل.

| القضاء | عدد العائلات | النسبة |
|---------------|--------------|--------|
| إجمالي البصرة | 3,169 | 100% |
| الزيبر | 463 | 14.6% |
| المدينة | 370 | 11.7% |
| أبو الخصيب | 313 | 9.9% |
| القرنة | 148 | 4.7% |
| شط العرب | 92 | 2.9% |
| الفاو | 4 | 0.1% |

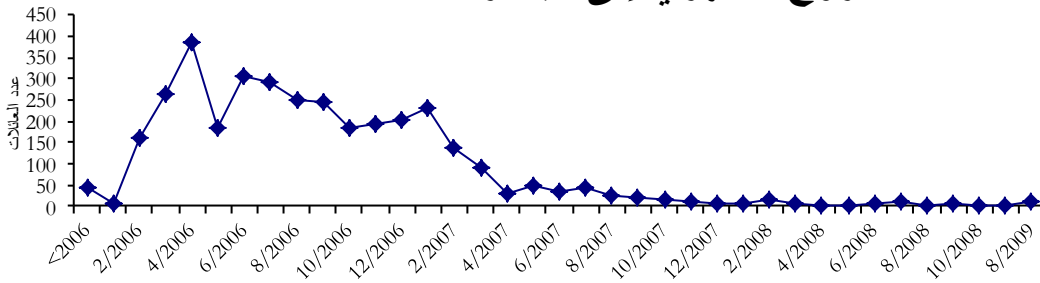
| المحافظة الأصلية للنازحين | النسبة |
|---------------------------|--------|
| الأنبار | 9.6% |
| بابل | 3.3% |
| بغداد | 43.4% |
| البصرة | 0.7% |
| ديالى | 7.4% |
| أربيل | 0.1% |
| نينوى | 0.4% |
| القادسية | 0.0% |
| صلاح الدين | 26.2% |
| كركوك | 7.9% |
| واسط | 1.0% |

Basrah - IDP and Returnee Locations



| كل العراق | البصرة | سبب النزوح |
|-----------|--------|-----------------------------------|
| 27.3% | 43.6% | لا يوجد |
| 27.5% | 49.7% | إيجابية التهديدات المباشرة للحياة |
| 9.4% | 3.1% | النزوح القسري |
| 13.2% | 1.6% | المغادرة بداعي الخوف |
| 6.9% | 0.3% | النزاع المسلح |
| 2.3% | 0.4% | الجفاف |
| 10.9% | 1.4% | العنف العام |
| 0.4% | 0.0% | أخرى |

النزوح الشهري إلى البصرة منذ 2006



البصرة: التركيبة السكانية للنازحين

وصلت معظم العائلات النازحة إلى البصرة هرباً من العنف الطائفي وذكرت نصف العائلات تقريباً أنها تلقت تهديدات مباشرة لحياتها. ونظراً لحوادث العنف الطائفي والمصاعب أثناء النزوح، تعيل السيدات عدداً ملحوظاً من العائلات في البصرة، فنحو 10% من العائلات العائدة في البصرة تعيلها امرأة، وهوة رقم يمثل العائلات النازحة كذلك. وتعتبر هذه النسب مرتفعة بشكل خاص في أفضية المدينة (18%) وأبو الخصيب (12%) والفوا (10%). كما أن الأسر التي تعيلها امرأة هي من بين المجموعات الأشد ضعفاً في العراق وغالباً ما تحتاج إلى المساعدة. وكثيراً ما تقع معيلات الأسر ضحايا للعنف الجسدي والعاطفي وهي معرضة لنزوح إضافي.

بالإضافة للأعداد الكبيرة من الأسر التي تعيلها امرأة، فإن 54% من النازحين في البصرة تحت سن 18 عاماً. ويتعرض النازحون الشباب مثل الأسر التي تعيلها امرأة إلى خطر الاستغلال ويعمل كثير منهم في وظائف غير رسمية لمساعدة عائلاتهم. نتيجة لذلك، يستطيع عدد قليل منهم الذهاب إلى المدرسة بانتظام. ويواجه النازحون الأطفال والشباب القادرين على الذهاب إلى المدرسة مدارس ينقصها المعلمون و صفوف مكتظة ومباني مدرسية بحاجة للصيانة. وقد ذكر مراقبو المنظمة حوادث طرد لأبناء النازحين من المدرسة بسبب افتقارهم للكتب والمواد اللازمة للحضور.

قيم مراقبو المنظمة 2105 نازح أصلهم من البصرة وتوزعوا عبر العراق. وقد فر غالبيتهم (53%) إلى محافظة صلاح الدين، بينما نزحت مجموعات أصغر لكنها ملحوظة إلى محافظتي نينوى والأنبار. وقد كانت العائلات النازحة التي غادرت البصرة من العرب السنة أساساً الذين غادروا المحافظة عام 2006 إلى مناطق في وسط وشمال العراق حيث المجتمعات السنية، بالرغم من أن عدداً بسيطاً من نازحي البصرة هم من المسيحيين الكلدانيين والأشوريين.

| المحافظة | عدد العائلات | النسبة |
|------------|--------------|--------|
| الإجمالي | 2,105 | 100% |
| الأنبار | 274 | 13.0% |
| بابل | 2 | 0.1% |
| بغداد | 15 | 0.7% |
| البصرة | 22 | 1.0% |
| دهوك | 19 | 0.9% |
| ديالى | 5 | 0.2% |
| أربيل | 6 | 0.3% |
| نينوى | 534 | 25.4% |
| صلاح الدين | 1,121 | 53.3% |
| السليمانية | 52 | 2.5% |
| كركوك | 55 | 2.6% |

نسبة الأسر التي تعيلها امرأة (حسب القضاء)

| القضاء | النسبة |
|------------|--------|
| الإجمالي | 10.0% |
| أبو الخصيب | 11.8% |
| المدينة | 18.2% |
| الفرنة | 6.7% |
| الزبير | 6.7% |
| البصرة | 9.1% |
| الفوا | 10.0% |
| شط العرب | 8.7% |



السكن

عائلات نازحة من إيران تعيش في مبنى للتبغ، يونيو 2010.



أبناء النازحين

أبناء لنازحين يعيشون في مستوطنة جماعية في البصرة، فبراير 2010.

| النازحون حسب العمر والجنس تحت سن السنة | ذكور | إناث | الإجمالي |
|--|-------|-------|----------|
| تحت سن السنة | 468 | 527 | 995 |
| 1 إلى 4 سنوات | 1,615 | 1,624 | 3,239 |
| 5-17 سنة | 4,186 | 3,923 | 8,109 |
| 18 سنة - 60 | 4,802 | 5,063 | 9,865 |
| أكبر من 60 | 327 | 309 | 636 |

نازحو البصرة: الظروف المعيشية والاحتياجات ذات الأولوية

ذكرت العائلات النازحة الحصول على عمل (86%) والسكن (73%) والغذاء (68%) على أنها الحاجات الثلاثة الأشد إلحاحاً. عدد قليل من النازحين تمكن من العثور على وظائف وذلك في قطاع الإنشاءات بشكل عام. نتيجة لذلك، تفتقر معظم العائلات النازحة لمصادر موثوقة للدخل وكثيراً ما تعجز عن تسديد الخدمات الأساسية.

ويعيش نحو 40% من النازحين في البصرة في منازل مستأجرة مما يزيد الأعباء الشهرية الواجب تسديدها بدخل غير كاف ولا ثابت. كما يعيش عدد كبير من النازحين مع عائلة مضيقة بفضل شبكات القرابة القائمة سلفاً في المحافظة. إلا أن عدد النازحين القاطنين في هذه الأنواع من المساكن انخفض منذ آخر فترة تقارير، بينما حدثت زيادات ملحوظة في عدد العائلات النازحة التي تعيش في مستوطنات جماعية (18%) وبنى سكنية "أخرى" (30%) تتألف في معظمها من البيوت الطينية. إن الأحوال المعيشية في المستوطنات الجماعية سيئة للغاية فهذه العائلات تعيش وسط برك من الماء الأسن ومياه الصرف الصحي وتحتاج إلى الغذاء واللوازم المنزلية.

أما بخصوص الغذاء، يشير مراقبو المنظمة إلى أن غالبية العائلات النازحة تمكنت من الحصول على بطاقات المؤن، إلا أن مياه الشرب صعبة التوفر. إن ارتفاع ملوحة الأنهار تؤثر على إمدادات مياه البلدية ويتعين على العديد من العائلات شراء الماء الصالح للشرب أو التعرض لخطر الأمراض المنقولة بواسطة الماء. لقد أدى استخدام الماء الملوث إلى وقوع حالات الكبد الوبائي والأنفلونزا بين النازحين. وقد عانت عائلات في أقضية مثل المدينة من مصاعب في الحصول على مياه نظيفة نظراً لتعطل معظم مضخات المياه وارتفاع كلفة إصلاحها. ويزيد الطقس الحار من سعر الماء أيضاً، مما يزيد من صعوبة توفر الماء النظيف.



الماء

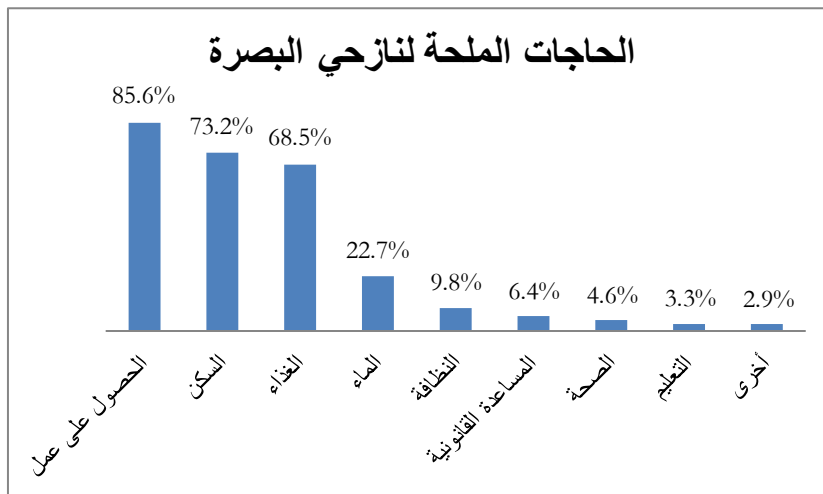
عائلة نازحة من بغداد تستخدم المياه الراكة والملوثة (في الخلفية).



السكن

منزل لعائلة نازحة من الأنبار تعيش في الأمتحة.

| القضاء | مستوطنة جماعية | مبنى عام | نوع السكن (حسب القضاء) منزل مضيف | منزل مستأجر | أخرى |
|------------|----------------|----------|-------------------------------------|-------------|-------|
| الإجمالي | 18.1% | 3.3% | 11.1% | 38.1% | 29.4% |
| أبو الخصيب | 7.0% | 3.2% | 17.3% | 56.2% | 16.3% |
| المدينة | 18.4% | 3.2% | 26.5% | 25.7% | 26.2% |
| القرنة | 15.5% | 4.1% | 19.6% | 50.7% | 10.1% |
| الزبير | 16.0% | 4.8% | 8.6% | 25.9% | 44.7% |
| البصرة | 20.9% | 3.0% | 7.1% | 40.2% | 28.9% |
| الغار | 25.0% | 0.0% | 0.0% | 75.0% | 0.0% |
| شط العرب | 16.3% | 2.2% | 6.5% | 25.0% | 52.2% |



عائذو البصرة

قيمت المنظمة 429 عائلة عائدة في البصرة تقع أساسا في قضاء البصرة. تعود هذه العائلات من نزوح ما بعد 2006، إلا أن عدد أكبر بكثير من العائلات النازحة قبل 2006 يعود إلى البصرة من داخل العراق وخارجه. وتعتمد استمرارية العودة على بيئة أمنية مستقرة وزيادة فرص العمل وتوفير السكن الميسور.

إن أكثر من نصف من يعودون إلى البصرة يأتون من خارج العراق وقد لاحظ مراقبو المنظمة أن من بين 429 عائلة قيموها، عادت 168 عائلة فقط إلى البصرة من داخل العراق. وتوفر المحافظة منح للعائلات لتشجيعها على العودة. إلا أن عددا قليلا من العائلات ذكر أن هذه المنح هي السبب الرئيسي للعودة. ومن بين من يعودون إلى البصرة، يقول أكثر من 41% منهم أن تحسن الأمن هو سبب العودة. رغم ذلك، وقعت عدة تفجيرات وأحداث أمنية مما أسهم بتنامي عدم الارتياح بين النازحين والعائدين.

ويذكر العائدون إلى البصرة الغذاء (42%) والماء (41%) والصحة (35%) كحاجات أولوية. ومن المفاجئ أن العائلات العائدة المقيمة بواسطة المنظمة تذكر "الحصول على عمل" كحاجة متدنية الأولوية. يعود ذلك غالبا إلى أن بعض العائلات تعود وتسنأف العمل الزراعي الذي كانت تمارسه سابقا. ومن بين من يستطيعون العمل، قلة منهم تتمكن من العثور على الوظائف. وما تزال البطالة بين عائدي البصرة مرتفعة (71%) مقارنة مع بقية العراق (37%). بالرغم من ذلك، يصارع العائدون كذلك ارتفاع الإيجارات إن لم يتمكنوا من العودة إلى ممتلكاتهم الأصلية أو إيجاد وظائف مناسبة.

ورغم أن الأحوال المعيشية تتباين بين عائدي البصرة، يحصل غالبيتهم على الماء النظيف، حيث يستخدم 68% مياه البلدية ويستخدم 29% خزانات أو صهاريج الماء في احتياجاتهم المائية. لكن محافظة البصرة تعيش تأثيرات الجفاف وشح الماء، مما يؤثر كثيرا على الإنتاج الزراعي. علاوة على ذلك، تواجه العائلات التي تعول على خزانات الماء نقل مكلفا وغير مستمر للماء. بالرغم من هذه الظروف الصعبة، يحصل أكثر من 20% من العائلات العائدة المقيمة بواسطة المنظمة على أكثر من 10 ساعات من الكهرباء يوميا، كما هي حال العراق ككل.

| العائذون المقيمون في البصرة حسب القضاء | النسبة | عدد العائلات | القضاء |
|--|--------|--------------|--------|
| إجمالي البصرة | 100% | 429 | |
| أبو الخصيب | 21.9% | 94 | |
| المدينة | 7.7% | 33 | |
| القرنة | 3.5% | 15 | |
| الزبير | 10.5% | 45 | |
| البصرة | 48.7% | 209 | |
| الفاو | 2.3% | 10 | |
| شط العرب | 5.4% | 23 | |

| وظائف العائدين | البصرة | كل العراق |
|----------------|--------|-----------|
| لا يوجد إجابة | 0.0% | 0.3% |
| لا يعمل | 71.4% | 37.5% |
| يعمل | 28.6% | 62.2% |

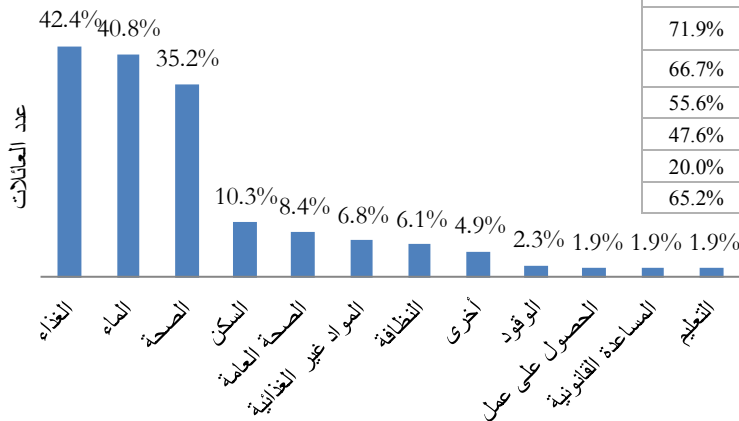
| كهرباء العائدين | البصرة | كل العراق |
|------------------------|--------|-----------|
| لا يوجد كهرباء | 0.0% | 1.3% |
| 1-10 ساعات يوميا | 68.4% | 78.5% |
| أكثر من 10 ساعات يوميا | 20.3% | 17.4% |
| لا يوجد إجابة | 11.3% | 2.8% |

| مصدر المياه* | البصرة | كل العراق |
|---------------------------------|--------|-----------|
| مياه البلدية (الأتابيب الجوفية) | 68.4% | 80.5% |
| صهاريج/شاحنات المياه | 28.6% | 6.5% |
| الأدهار، الجداول أو البحيرات | 0.0% | 6.7% |
| أنبوب مفتوح/ مكسور | 0.0% | 3.0% |
| مصادر أخرى | 1.5% | 0.1% |
| بئر خاص | 0.0% | 0.6% |
| بئر عام | 0.0% | 2.3% |

سبب العودة

| القضاء | تحسن الأمن في المنطقة الأصلية | تحسن الأمن في المنطقة الأصلية والظروف العسيرة في منطقة النزوح | تحسن الأمن في المنطقة الأصلية | الظروف العسيرة في منطقة النزوح |
|---------------|-------------------------------|---|-------------------------------|--------------------------------|
| إجمالي البصرة | 39.3% | 11.5% | 48.9% | 0.2% |
| أبو الخصيب | 38.7% | 23.7% | 37.6% | 0.0% |
| المدينة | 28.1% | 0.0% | 71.9% | 0.0% |
| القرنة | 26.7% | 6.7% | 66.7% | 0.0% |
| الزبير | 33.3% | 11.1% | 55.6% | 0.0% |
| البصرة | 42.3% | 9.6% | 47.6% | 0.5% |
| الفاو | 70.0% | 10.0% | 20.0% | 0.0% |
| شط العرب | 34.8% | 0.0% | 65.2% | 0.0% |

الحاجات الملحة لعائدي البصرة



احتمالية العودة

أخبرت غالبية العائلات النازحة من البصرة (36%) المقيمة بواسطة المنظمة المراقبين أنها تود البقاء والاندماج في مواقع النزوح الحالية، بينما ينوي 31% منها الاستقرار في موقع ثالث ويفضل 24% العودة إلى البصرة.

لقد هاجرت كثير من العائلات إلى البصرة بسبب الشبكات العائلية والقبلية القائمة سلفاً، مما يشير إلى أن قرارها البقاء قد يكون مبني على البقاء بالقرب من هذه الشبكات.

ومن بين 3169 عائلة نازحة إلى محافظة البصرة، يود 3% منها فقط العودة إلى المحافظة الأصلية. وينوي 77% من هذه العائلات البقاء في البصرة، بينما يود 20% الاستقرار في موقع ثالث. وكما هي حال العائلات النازحة من البصرة، سوف يحدد الوضع الأمني وتوفر الوظائف أين ستستقر العائلات في نهاية المطاف.

أخيراً، ينتظر 9% من نازحي البصرة عوامل مثل تراجع العنف في محافظاتهم الأصلية وتوفر الوظائف في أي من المواقع قبل قرار العودة أو الاستقرار في مواقعهم الحالية.

| ما هي نوايا الذين نزحوا من البصرة | الاندماج محلياً في الموقع الحالي | الاستقرار في موقع ثالث | العودة لمناطقهم الأصلية | بانتظار اتخاذ قرار | نازحون في |
|-----------------------------------|----------------------------------|------------------------|-------------------------|------------------------|-----------|
| 35.6% | 31.2% | 24.2% | 9.0% | جمع النازحين من البصرة | |
| 47.8% | 42.3% | 5.5% | 4.4% | الأنبار | |
| 100.0% | 0.0% | 0.0% | 0.0% | بابل | |
| 60.0% | 13.3% | 26.7% | 0.0% | بغداد | |
| 31.8% | 68.2% | 0.0% | 0.0% | البصرة | |
| 57.9% | 42.1% | 0.0% | 0.0% | دهوك | |
| 0.0% | 0.0% | 100.0% | 0.0% | ديالى | |
| 16.7% | 0.0% | 16.7% | 66.7% | أربيل | |
| 14.4% | 32.8% | 51.5% | 1.3% | نينوى | |
| 44.5% | 30.3% | 13.6% | 11.6% | صلاح الدين | |
| 11.5% | 1.9% | 86.5% | 0.0% | السليمانية | |
| 10.9% | 0.0% | 23.6% | 65.5% | كركوك | |

| القضاء | لا يوجد إجابة | الاندماج محلياً في الموقع الحالي | الاستقرار في موقع ثالث | العودة لمناطقهم الأصلية | ترقب عامل أو أكثر لاتخاذ قرار |
|---------------|---------------|----------------------------------|------------------------|-------------------------|-------------------------------|
| إجمالي البصرة | 0.1% | 76.7% | 19.7% | 3.1% | 0.4% |
| أبو الخصيب | 0.0% | 80.8% | 16.6% | 0.6% | 1.9% |
| المدينة | 0.0% | 71.6% | 26.5% | 0.5% | 1.4% |
| القرنة | 0.0% | 83.8% | 13.5% | 2.7% | 0.0% |
| الزبير | 0.0% | 82.1% | 14.7% | 3.2% | 0.0% |
| البصرة | 0.2% | 75.3% | 20.2% | 4.2% | 0.1% |
| الفاو | 0.0% | 100.0% | 0.0% | 0.0% | 0.0% |
| شط العرب | 0.0% | 70.7% | 29.4% | 0.0% | 0.0% |



السكن

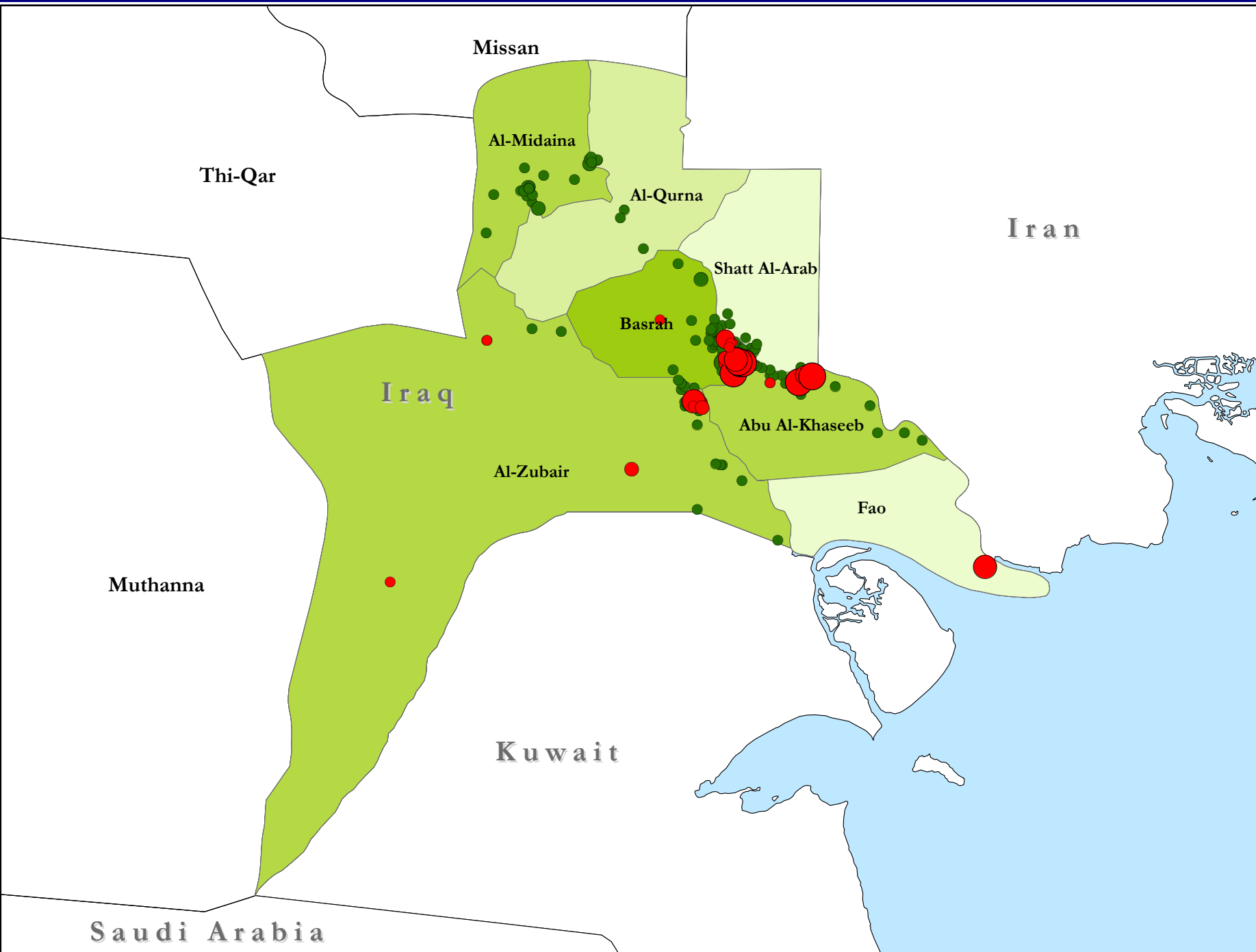
عائلة نازحة تعيش على أرض حكومية، أغسطس 2010.

IOMJOC@IOM.INT

يرجى الملاحظة بأن حالات النزوح والعودة تحدث باستمرار وتوسع المنظمة الدولية للهجرة لتحديث هذه المعلومات قدر استطاعتها. وقد أعدت المنظمة، عبر مراقبتها وتقييمات الاحتياجات، تقارير دورية عن النزوح ومراجعات سنوية ونصف سنوية وتقييمات لاحتياجات العائدين وتقارير أخرى. راجع موقع <http://www.iom-iraq.net/idp.html> للحصول على هذه المعلومات ومعلومات أخرى عن منهجية المنظمة الدولية للهجرة في تقييم الاحتياجات.

لمزيد من المعلومات عن النازحين والعائدين في العراق، يرجى الاتصال بريكس ألمبان، رئيس خلية العمليات المشتركة للمنظمة في العراق على ralamban@iom.int أو ليانا باريس، مسؤولة المراقبة في المنظمة على lparis@iom.int (+962 6 565 9660).

Basrah - IDP and Returnee Locations



Legend

Returnee Places

- 1 - 2
- 3 - 6
- 7 - 12
- 13 - 20
- 21 - 32

IDP Places

- 1 - 75
- 76 - 150
- 151 - 225
- 226 - 300
- 301 - 353

IDP Population

- 1 - 99
- 100 - 199
- 200 - 299
- 300 - 499
- 500 +