

المتنى

تقرير عن المحافظة نوفمبر 2010
تقييم المنظمة الدولية للهجرة الخاص بالنازحين والعائدين



المتنى: لمحة عن النزوح

2,794 عائلة (نحو 20,787 فرد)
861 عائلة (نحو 5,166 فرد)
3,194 عائلة (نحو 19,164 فرد)
64 عائلة (نحو 384 فرد)
السماوة
السماوة، الرميثة، السلمان، السماوة
614,997 نسمة

إجمالي النازحين بعد فبراير 2006¹
إجمالي النازحين قبل فبراير 2006²
عدد النازحين بعد فبراير 2006 الذين قيمتهم المنظمة الدولية للهجرة³
العائدين المحددين بواسطة المنظمة⁴
العاصمة
الأقضية
عدد السكان⁵

تستضيف محافظة المتنى نحو 3194 عائلة نازحة مقيمة بواسطة المنظمة ومعظمها من المسلمين العرب الشيعة. لقد نزح العديد من هذه العائلات إلى المحافظة قبل فبراير 2006 نتيجة لاضطهاد النظام السابق. إن النزوح الطويل، كما هي حال العديد من عائلات المتنى النازحة، يؤثر كثير على حاجات ومشاكل النازحين، فحاجاتهم تختلف غالباً عن حاجات العائلات التي نزحت مؤخرًا.

ومثل معظم العائلات النازحة عبر العراق، تذكر العائلات النازحة إلى المتنى السكن والحصول على عمل والماء كأشد ثلاث حاجات إلحاحاً. ورغم تمكن العائلات النازحة من إيجاد العمل، فإن الوظائف التي يستطيع أرباب الأسر كسبها مؤقتة أو على أساس يومي في الغالب. وهي لذلك ليست مصادر موثوقة للدخل. ويعتبر الدخل الثابت مهم للغاية بالنسبة للعائلات النازحة التي يعيش كثير منها في منازل مستأجرة.

حقائق سريعة عن نازحي وعائدي المتنى



• إن جميع عائلات المتنى النازحة تقريباً من المسلمين العرب الشيعة.

• صرح 35% من النازحين المقيمين بواسطة المنظمة أنهم يعيشون في سكن 'آخر' أي البيوت الطينية عادة.

• ذكرت عائلات المتنى النازحة والعائدة السكن والحصول على عمل كحاجات قصوى..

¹ حسب وزارة الهجرة والمهجرين العراقية.

² حسب مراقبة المرحلة الثانية بواسطة المنظمة، ديسمبر 2005

³ يرجى الملاحظة بأن هذا هو العدد نازحي ما بعد فبراير 2006 الذين قيمتهم المنظمة، وليس إجمالي عدد النازحين في المحافظة.

⁴ حسب تقييمات المنظمة للعائدين.

⁵ حسب الجهاز المركزي العراقي للإحصاء وتكنولوجيا المعلومات، 2007.

تقييمات المنظمة للنزوح

إن للعراق تاريخ طويل خاص بالنزوح بلغ ذروته في فبراير 2006، حيث تم تجبير مسجد الإمام العسكري في سامراء. ونظراً للعنف الطائفي أساساً، نزح 1.6 مليون شخص في العامين الأخيرين 2006 و2007، وفق أرقام الحكومة.¹

تقيم فرق المراقبة الميدانية التابعة للمنظمة مختلف الاحتياجات والتحديات التي تواجه مجتمعات النازحين والعائدين عبر المحافظات العراقية الثمانية عشر. ويتم إجراء هذه التقييمات الشاملة للنازحين داخلياً والعائدين من خلال استبيانات التقييم السريع بالتعاون مع السلطات العراقية وفاعلين محليين ودوليين آخرين.

تسعى المنظمة إلى التحقق من ونشر معلومات مفصلة عن احتياجات النازحين والعائدين وظروفهم في كل محافظة. ويتمثل هدفنا في الفهم الأعمق للنزوح والعودة في العراق عبر تسهيل صنع السياسة، ومنح الأولوية لمناطق العمليات وتخطيط استجابات طارئة وطويلة الأجل.

وحتى يومنا هذا قيمت المنظمة 202446 عائلة نازحة وحددت 67086 عائلة عائدة. ومن بين هذه العائلات العائدة، شاركت 10368 في مقابلات المنظمة المعقدة الخاصة بتقييم الاحتياجات. إن جميع البيانات في التقرير مبنية على السكان المقيمين بواسطة المنظمة، إلا ما يذكر خلاف ذلك.

حاجات المتنى للري

90% من العائلات النازحة في قرية العرصات ضمن قضاء الرميثة تعمل في الزراعة، لكنها تعاني من أنظمة ري رديئة لأن معظم العائلات لا تملك مضخة مائية.



لمزيد من المعلومات عن المتنى، انظر:

www.iomiraq.net

نبذة عن النزوح في المثنى

رحل النازحون المقيمون بواسطة المنظمة في المثنى إلى المحافظة في فترات زمنية متعددة. فقد نزح أكثر من 1500 عائلة مقيمة بواسطة المنظمة إلى المثنى قبل فبراير 2006، أي أقل بقليل من نصف 3194 عائلة نازحة تقيم حالياً في المحافظة. وتستضيف المثنى أحد أصغر تجمعات النازحين بعد 2006، إلا أنهم من السكان الأسوأ حالاً. وقد وصل النازحون إلى المثنى طوال 2006 و2007 مع تدفقات كبيرة في مارس (221 عائلة) ويونيو (243 عائلة) من عام 2006. لكن النزوح إلى المحافظة تباطأ إلى حد بعيد منذ 2007.

استقبلت المثنى العائلات النازحة منذ الحرب العراقية الإيرانية واستمرت في ذلك طوال عقد التسعينيات. وتضم المحافظة كذلك العديد من العائلات النازحة من المسلمين العرب الشيعة التي فرت من الاضطهاد السياسي بواسطة النظام السابق.

وتعتبر الرميثة القضاء الأكثر كثافة سكانية في المثنى (كما تظهر الخارطة أدناه)، فهو يستضيف 57% من العائلات النازحة تقريبا، يليه السماوة (40%). لقد جاءت غالبية العائلات التي قابلتها المنظمة من بغداد (56%) والأنبار (16%).

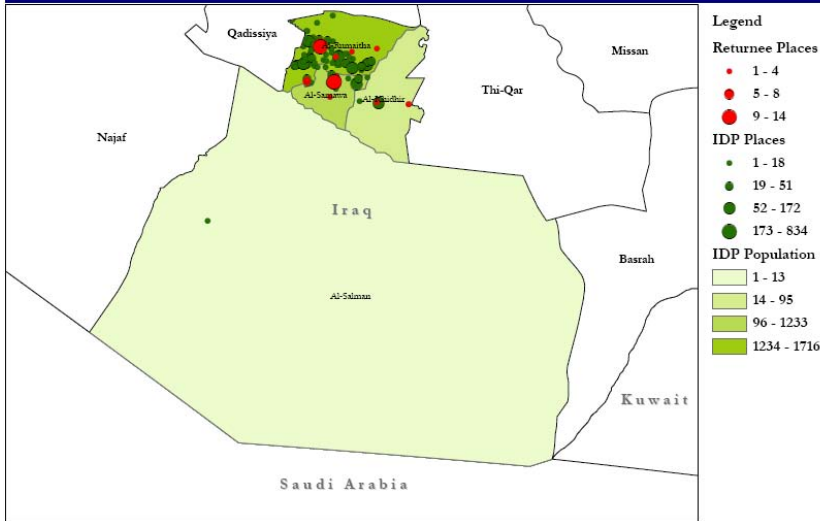
وقد ذكرت 55% من العائلات النازحة المقيمة بواسطة المنظمة التهديدات المباشرة لحياتها كسبب رئيسي للنزوح وهو رقم أعلى بكثير من المتوسطات العراقية.

النسبة	عدد العائلات	عدد النازحين في المثنى حسب القضاء
100%	3,194	إجمالي المثنى
3.4%	110	الخضير
56.6%	1,809	الرميثة
0.4%	13	السلمان
39.5%	1,262	السماوة

المحافظة الأصلية للنازحين	النسبة
بغداد	55.8%
الأنبار	16.0%
ديالى	7.9%
بابل	7.0%
واسط	5.9%
صلاح الدين	4.5%
كركوك	1.3%
نينوى	0.9%
القادسية	0.3%
المثنى	0.2%
أربيل	0.1%

مواقع النازحين والعائدين في المثنى. راجع الصفحة الأخيرة لمزيد من التفاصيل.

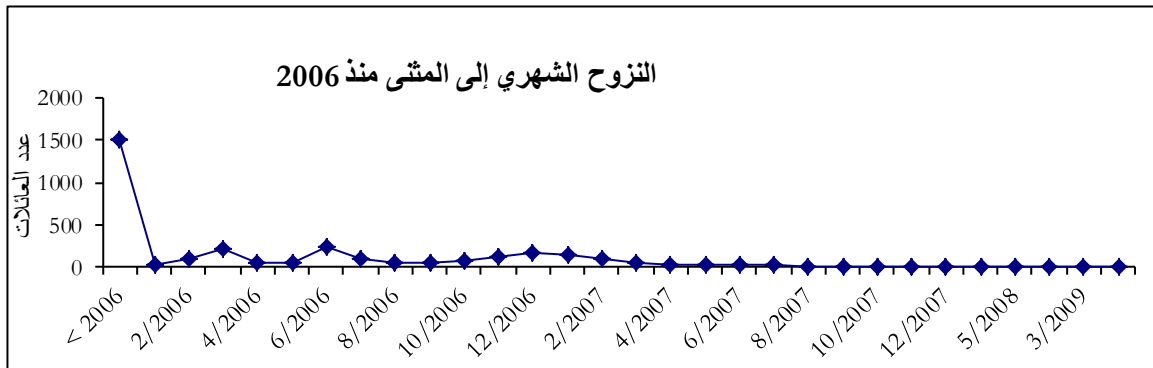
Muthanna - IDP and Returnee Locations



الصحة العامة

تنبش الكلاب النفايات بجانب بيوت النازحين في حي العباس في الرميثة.

كل العراق	المثنى	سبب النزوح
27.3%	35.9%	لا يوجد إجابة
27.5%	55.0%	التهديدات المباشرة للحياة
9.4%	2.9%	النزوح القسري
13.2%	3.3%	المغادرة بداعي الخوف
6.9%	0.2%	النزاع المسلح
2.3%	0.0%	الجفاف
10.9%	1.8%	العنف العام
0.4%	1.0%	أخرى



المثني: التركيبة السكانية للنازحين

يقيم قسم كبير من العائلات المقيمة بواسطة المنظمة والتي نزحت من المثني إلى محافظات أخرى في محافظة ذي قار (39%)، بينما نزحت ثاني أكبر مجموعة داخل المثني (22%).

إن غالبية العائلات النازحة في المحافظة من المسلمين العرب الشيعة الذين فروا من المحافظات المركزية، خاصة بغداد، إلى مناطق في المثني حيث يتمتعون بصلات عائلية أو قبلية.

ومن بين من تم تقييمهم، هناك 5000 نازح تحت سن 18 عاما. وهذا يشكل تحديا للنازحين الشباب، فسوف تكون هناك حاجة لتزويدهم بمرافق تربية ملائمة إضافة للغذاء والسكن والدعم الاقتصادي. رغم ذلك، كان كل الأطفال النازحون المستطلعين بواسطة المنظمة يذهبون إلى المدرسة.

نازحون أصلا من المثني موجودين في		
المحافظة	عدد العائلات	النسبة
الإجمالي	33	100%
دهوك	2	6.1%
ديالى	5	15.2%
أربيل	2	6.1%
المثني	7	21.2%
السليمانية	4	12.1%
ذي قار	13	39.4%

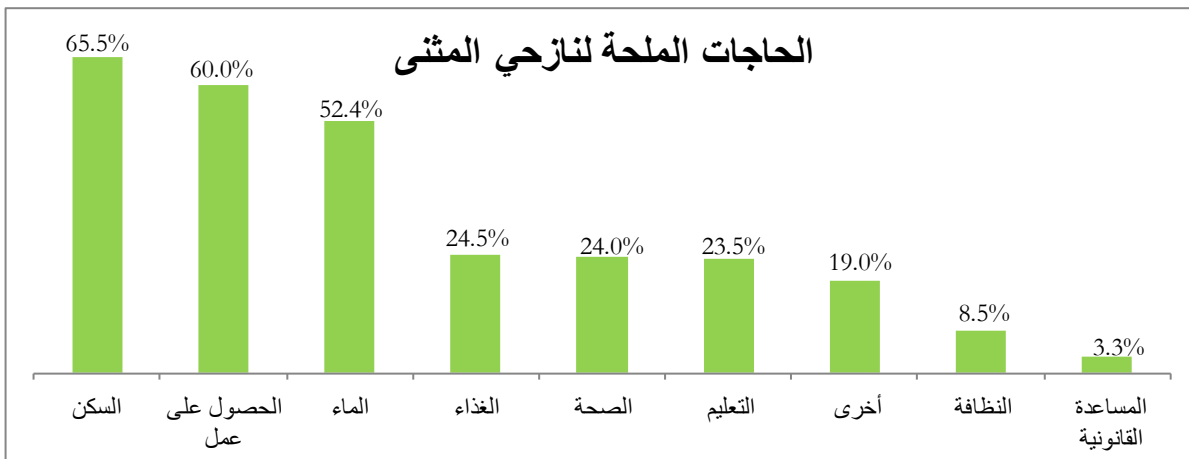
نازحو المثني: الظروف المعيشية والاحتياجات ذات الأولوية

تتمثل الحاجات الملحة التي ذكرتها العائلات النازحة في المثني بالسكن (66%) والحصول على عمل (60%) والماء (52%). وتعيش الغالبية الساحقة من النازحين في المثني في منزل مضيف (28%) أو سكن مستأجر (35%). وأجاب 35% من العائلات المقيمة بواسطة المنظمة بـ 'أخرى'، التي يحددها مراقبو المنظمة تعني البيوت الطينية العشوائية. وغالبا ما تواجه العائلات النازحة المقيمة بواسطة المنظمة التي تعيش في مساكن عشوائية صعوبات مثل نقص الخدمات الأساسية والماء والكهرباء. ورغم الظروف الصعبة التي تواجه هذه العائلات خلال النزوح، يقول مراقبو المنظمة أن العلاقات بين العائلات النازحة ومجتمعاتهم المضيفة إيجابية جدا في المثني.

النازحون حسب العمر والجنس تحت سن السنة	إناث	ذكور	الإجمالي
1 إلى 4 سنوات	489	546	1,035
5-17 سنة	1,088	1,103	2,191
18-60 سنة	2,902	2,948	5,850
أكبر من 60	343	384	727

وتشير تقييمات المنظمة أنه رغم قدرة أرباب الأسر على إيجاد العمل، غالبا ما يكون مؤقتا أو على أساس يومي كعاملي بناء. وكثيرا ما يكون وصول الماء غير منتظم، حيث تقول العائلات النازحة أن العديد منها يعتمد على الأنابيب البلاستيكية الموصولة بالشبكة الرئيسية بشكل غير قانوني. وفي مناطق مثل الكرامة، تعتمد العائلات على التوصيل الأسبوعي للماء كمصدر رئيسي للماء. وتفتقر المنطقة لخدمات الصحة العامة، تاركة العائلات عرضة لتلوث الماء والأمراض المنقولة بواسطته.

القضاء	مستوطنة جماعية	خيمة بالقرب من منزل مضيف	نوع المسكن (حسب القضاء)	منزل مضيف	منزل مستأجر	أخرى
الإجمالي	1.2%	0.3%	مبنى عام	28.1%	34.8%	35.2%
الخضير	0.0%	0.0%		14.5%	65.5%	20.0%
الرميثة	1.8%	0.1%		35.7%	11.7%	50.2%
السلطان	0.0%	0.0%		15.4%	84.6%	0.0%
السمارة	0.5%	0.6%		18.6%	64.8%	15.4%



احتمالية العودة

تود معظم العائلات النازحة من المثنى (70%) حسب تقييم المنظمة البقاء في مواقعها الحالية وترغب 27% منها بالعودة إلى المنطقة الأصلية. وتنوي عائلات قليلة الاستقرار في موقع ثالث.

وترغب 72% من العائلات المقيمة بواسطة المنظمة والتي نزحت إلى المثنى بالاندماج في الموقع الحالي. وهذا يعود إلى الروابط والعرقية والدينية القائمة سلفاً في المحافظة والوضع الأمني المستقر نسبياً في المثنى. وتنوي 20% من العائلات العودة إلى مناطقها الأصلية. أما العائلات التي تود العودة فهي تنوي التوجه إلى بغداد (74%) وديالى (11%) أو بابل (7%).

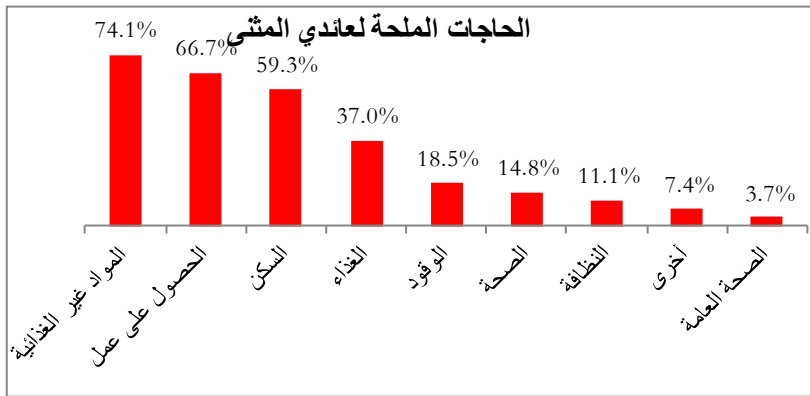
القضاء	الاندماج محلياً في الموقع الحالي	الاستقرار في موقع ثالث	العودة لمناطقهم الأصلية	بانتظار اتخاذ قرار
الإجمالي	72.0%	7.3%	20.2%	0.3%
الخصير	57.3%	6.4%	36.4%	0.0%
الرميثة	95.0%	1.0%	3.5%	0.1%
السلمان	0.0%	53.8%	46.2%	0.0%
السماوة	41.0%	15.8%	42.3%	0.6%

ما هي نوايا الذين نزحوا من المثنى؟	الاندماج محلياً في الموقع الحالي	الاستقرار في موقع ثالث	العودة لمناطقهم الأصلية
جميع النازحين من المثنى	69.7%	3.0%	27.3%
دهوك	0.0%	0.0%	100.0%
ديالى	80.0%	0.0%	20.0%
أربيل	0.0%	50.0%	50.0%
المثنى	100.0%	0.0%	0.0%
السليمانية	50.0%	0.0%	50.0%
ذي قار	76.9%	0.0%	23.1%

من بين من ينوون العودة، إلى أي محافظة يودون الرجوع؟	النسبة
الأنبار	1.9%
بابل	6.8%
بغداد	74.1%
ديالى	10.9%
نينوى	0.9%
القادسية	1.2%
صلاح الدين	2.0%
واسط	2.2%

عائدو المثنى

حددت المنظمة 62 عائلة عائدة في المثنى وقيمت 27 منها. وقد عاد العدد الأكبر ممن تم تقييمهم إلى أفضية السماوة (14 عائلة) والرميثة (13 عائلة). أما السبب الأكثر شيوعاً للعودة فقد كان تحسن الأوضاع الأمنية؛ إلا أن 20% من العائدين المستطلعين ذكروا الظروف العسيرة في منطقة النزوح كسبب للعودة إلى المثنى. وكما هي حال مناطق العراق الأخرى، تتمثل أعلى أولويات العائدين بالمواد غير الغذائية والوظائف والسكن.



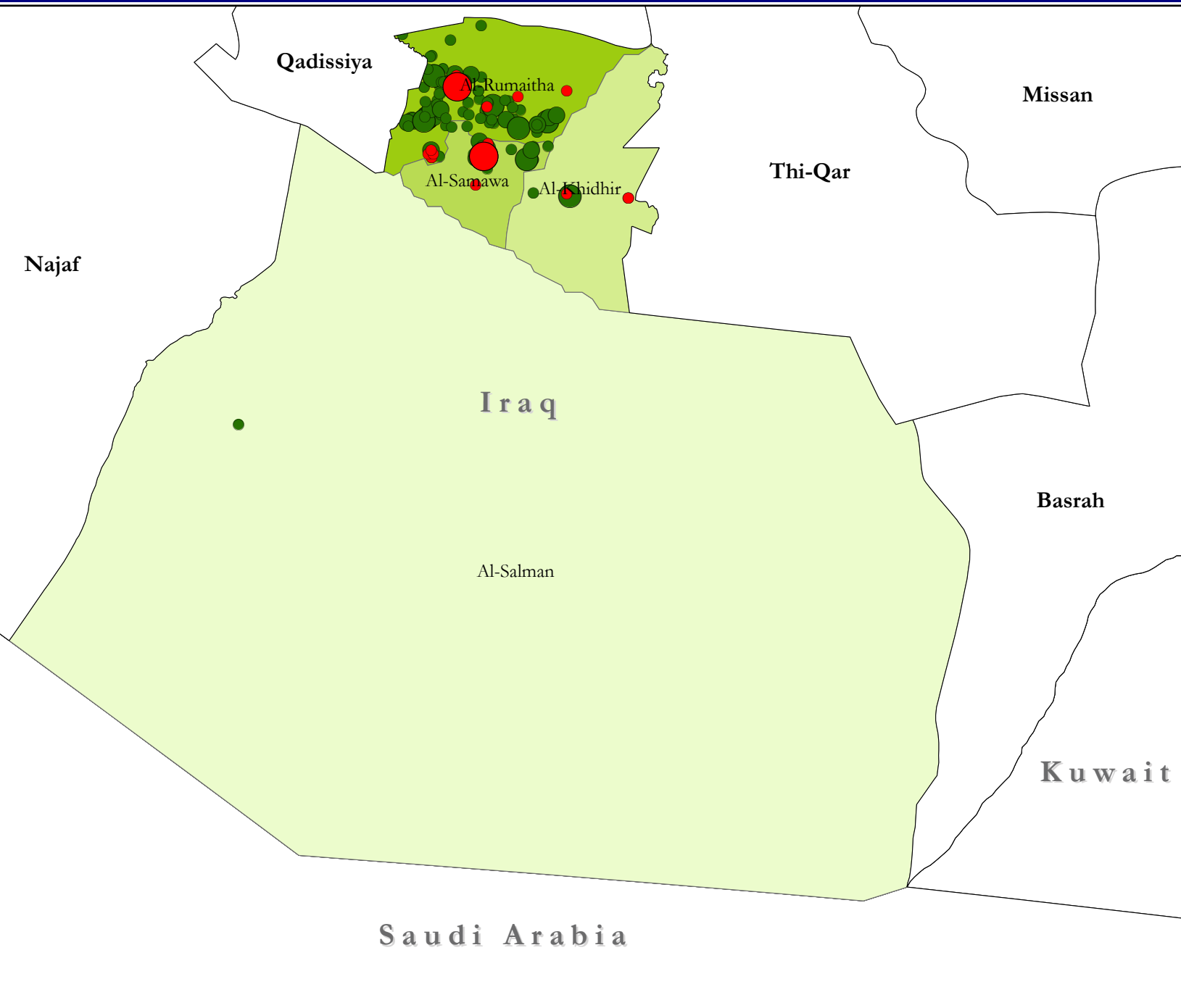
القضاء	عدد العائلات	النسبة
إجمالي المثنى	27	100%
الخصير	0	0.0%
الرميثة	13	48.0%
السماوة	14	52.0%

القضاء	تحسن الأمن في المنطقة الأصلية	تحسن الأمن في المنطقة الأصلية والظروف العسيرة في منطقة النزوح	تحسين الأمن في المنطقة الأصلية
إجمالي المثنى	48.6%	2.9%	20.0%
الرميثة	45.0%	5.0%	15.0%
السماوة	53.3%	0.0%	26.7%

يرجى الملاحظة بأن حالات النزوح والعودة تحدث باستمرار وتوسع المنظمة الدولية للهجرة لتحديث هذه المعلومات قدر استطاعتها. وقد أعدت المنظمة، عبر مراقبتها وتقييمها الاحتياجات، تقارير دورية عن النزوح ومراجعات سنوية ونصف سنوية وتقييمات لاحتياجات العائدين وتقارير أخرى. راجع موقع <http://www.iom-iraq.net/idp.html> للحصول على هذه المعلومات ومعلومات أخرى عن منهجية المنظمة الدولية للهجرة في تقييم الاحتياجات.

لمزيد من المعلومات عن النازحين والعائدين في العراق، يرجى الاتصال بريكس المبان، رئيس خلية العمليات المشتركة للمنظمة في العراق على ralamban@iom.int أو ليانا باريس، مسؤولة المراقبة في المنظمة على lparis@iom.int (+962 6 565 9660).

Muthanna - IDP and Returnee Locations



Legend

Returnee Places

- 1 - 4
- 5 - 8
- 9 - 14

IDP Places

- 1 - 18
- 19 - 51
- 52 - 172
- 173 - 834

IDP Population

- 1 - 13
- 14 - 95
- 96 - 1233
- 1234 - 1716